

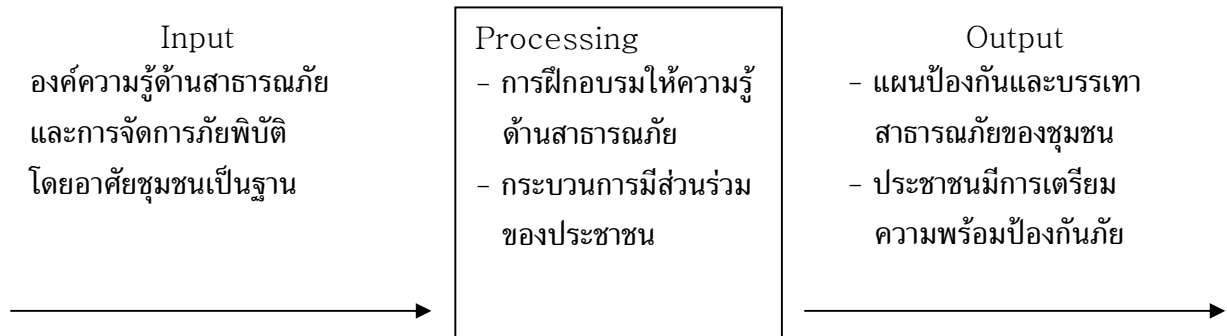


กรมป้องกันและ  
บรรเทาสาธารณภัย

คู่มือการปฏิบัติงาน  
กระบวนการ เสริมสร้างศักยภาพชุมชน  
ด้านการป้องกันและบรรเทาสาธารณภัย  
โดยอาศัยชุมชนเป็นฐาน  
สำนักส่งเสริมการป้องกันสาธารณภัย

หน้าที่ 1/5

การวิเคราะห์กระบวนการ (Input-Output Analysis) :



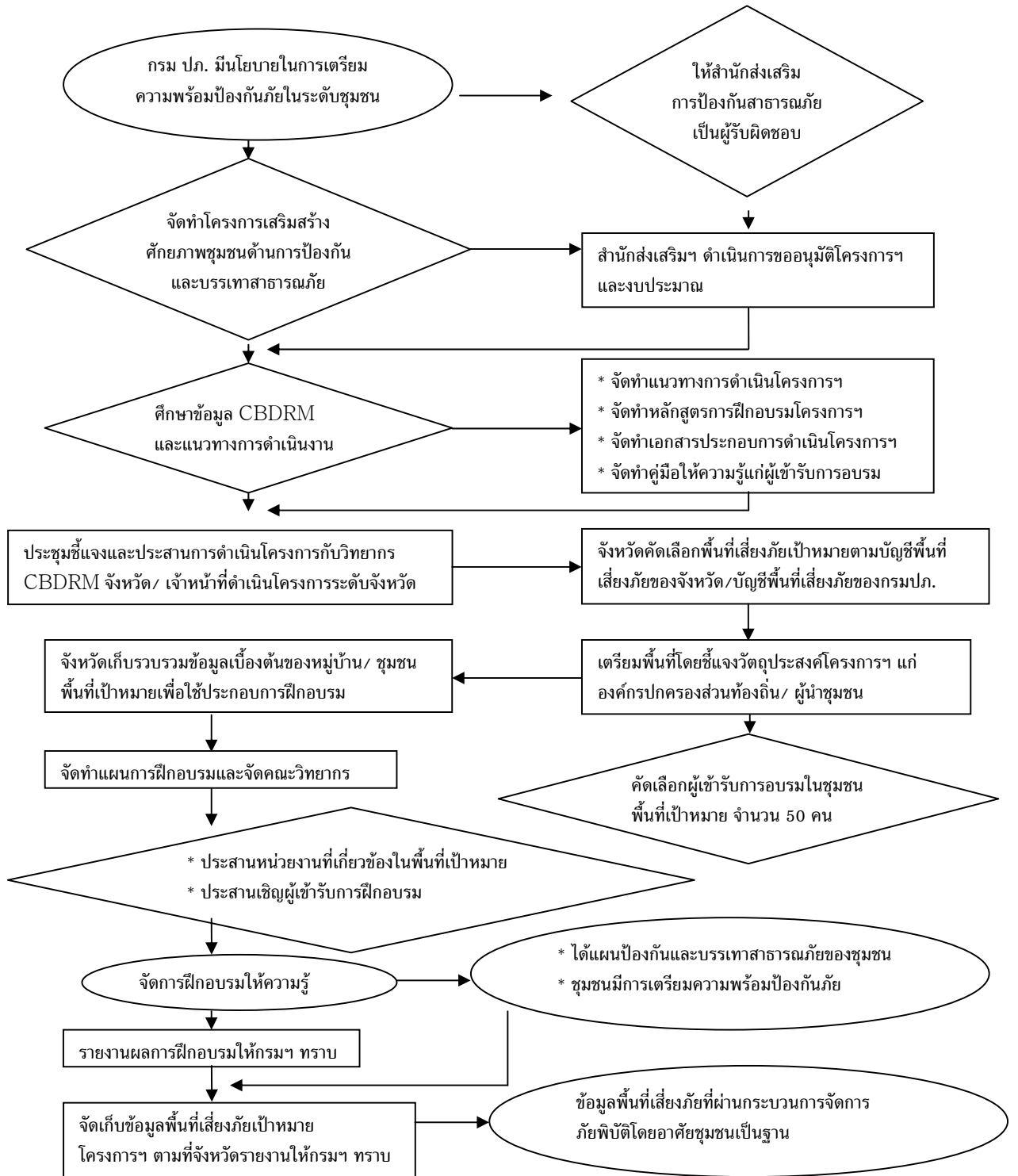


กรมป้องกันและ  
บรรเทาสาธารณภัย

คู่มือการปฏิบัติงาน  
กระบวนการ การเสริมสร้างศักยภาพชุมชน  
ด้านการป้องกันและบรรเทาสาธารณภัย  
โดยอาศัยชุมชนเป็นฐาน  
สำนักส่งเสริมการป้องกันสาธารณภัย

หน้าที่ 2/5

Work Flow เรื่อง : การเสริมสร้างศักยภาพชุมชนด้านการป้องกันและบรรเทาสาธารณภัย



สัญลักษณ์

- = กระบวนการ
- = การตัดสินใจ
- = กิจกรรม/ภารกิจ
- = ทิศทางการเดินของลำดับขั้นตอน



กรมป้องกันและ  
บรรเทาสาธารณภัย

คู่มือการปฏิบัติงาน

กระบวนการ การเสริมสร้างศักยภาพชุมชน  
ด้านการป้องกันและบรรเทาสาธารณภัย  
โดยอาศัยชุมชนเป็นฐาน  
สำนักส่งเสริมการป้องกันสาธารณภัย

หน้าที่ 3/5

รายละเอียดขั้นตอนการปฏิบัติงาน มีดังนี้ :

ขั้นตอนที่ 1 สำนักส่งเสริมฯ จัดทำโครงการเสริมสร้างศักยภาพชุมชนด้านการป้องกันและบรรเทาสาธารณภัย

ขั้นตอนที่ 2 สำนักส่งเสริมฯ เสนอขออนุมัติโครงการและงบประมาณ

ขั้นตอนที่ 3 สำนักส่งเสริมฯ จัดทำ

- แนวทางการดำเนินโครงการฯ
- หลักสูตรการฝึกอบรมโครงการฯ
- เอกสารประกอบการดำเนินโครงการฯ
- คู่มือให้ความรู้แก่ผู้เข้ารับการอบรมและจัดพิมพ์ประกาศนียบัตรผู้เข้ารับการอบรม

ขั้นตอนที่ 4 สำนักส่งเสริมฯ จัดประชุมชี้แจงโครงการและประสานการดำเนินโครงการกับวิทยากร  
CBDRM / เจ้าหน้าที่ดำเนินโครงการของจังหวัด

ขั้นตอนที่ 5 จังหวัดคัดเลือกพื้นที่เสี่ยงภัยเป้าหมายตามบัญชีพื้นที่เสี่ยงภัยของจังหวัด หรือบัญชีพื้นที่เสี่ยงภัย  
ของกรม ปภ.

ขั้นตอนที่ 6 สำนักส่งเสริมฯ โอนเงินให้จังหวัดดำเนินการจัดอบรม และมีหนังสือสั่งการเกี่ยวกับการโอนเงิน  
งบประมาณเพื่อดำเนินโครงการฯ

ขั้นตอนที่ 7 จังหวัดเตรียมพื้นที่ และชี้แจงวัตถุประสงค์โครงการฯ แก่องค์กรปกครองส่วนท้องถิ่น/ ผู้นำชุมชน  
ในพื้นที่เป้าหมายพร้อมคัดเลือกผู้เข้ารับการอบรมในพื้นที่เป้าหมาย จำนวน 50 คน

ขั้นตอนที่ 8 จังหวัดเก็บรวบรวมข้อมูลเบื้องต้นของหมู่บ้าน/ ชุมชนพื้นที่เป้าหมาย เพื่อใช้ประกอบการฝึกอบรม

ขั้นตอนที่ 9 จังหวัดจัดทำแผนการฝึกอบรม โดยระบุวัน เวลา สถานที่ฝึกอบรมและจัดคณะวิทยากร CBDRM  
ที่จะลงพื้นที่ไปฝึกอบรมให้กับชุมชนพื้นที่เป้าหมาย

ขั้นตอนที่ 10 จังหวัดประสานหน่วยงานที่เกี่ยวข้องในพื้นที่เป้าหมายและประสานเชิญผู้เข้ารับการฝึกอบรม

ขั้นตอนที่ 11 จังหวัดดำเนินการฝึกอบรมให้ความรู้ตามหัวข้อ ดังนี้


วันที่ 1 - จัดกิจกรรมกลุ่มสัมพันธ์

- แนวทางการจัดการภัยพิบัติโดยอาศัยชุมชนเป็นฐาน
- ข้อมูล (ปฏิทินเตือนภัย / แผนที่ชุมชน / พื้นที่เสี่ยงภัย / พื้นที่ปลอดภัย)
- วิเคราะห์ปัญหา / จัดลำดับความสำคัญของปัญหา/ กำหนดแนวทางแก้ไขปัญหา

วันที่ 2 - การจัดตั้งคณะกรรมการชุมชนในการจัดการสาธารณภัย

- แนวทางการจัดทำแผนชุมชนในการป้องกันและบรรเทาสาธารณภัย
- แบ่งกลุ่มจัดทำแผนชุมชน (มีแผนงานและคณะกรรมการรับผิดชอบ)
- จำลองการฝึกซ้อมแผน
- มอบหมายภารกิจให้ชุมชน

ขั้นตอนที่ 12 จังหวัดรายงานผลการฝึกอบรมมายังกรมฯ พร้อมส่งแผนการติดตามการดำเนินงานของชุมชน  
ที่ผ่านการฝึกอบรมเสร็จสิ้น

|  |   |                    |
|--|---|--------------------|
|  <p>กรมป้องกันและ<br/>บรรเทาสาธารณภัย</p>   | <p>คู่มือการปฏิบัติงาน<br/>กระบวนการ การเสริมสร้างศักยภาพชุมชน<br/>ด้านการป้องกันและบรรเทาสาธารณภัย<br/>โดยอาศัยชุมชนเป็นฐาน<br/>สำนักส่งเสริมการป้องกันสาธารณภัย</p> | <p>หน้าที่ 4/5</p> |
| <p>ขั้นตอนที่ 13 สำนักส่งเสริมฯ จัดเก็บข้อมูลพื้นที่เสี่ยงภัยเป้าหมายโครงการฯ ตามที่จังหวัดรายงานมา พร้อมดำเนินการโอนเงินงบประมาณติดตามแผนป้องกันและบรรเทาสาธารณภัยของชุมชน</p> <p>ขั้นตอนที่ 14 จังหวัดดำเนินการติดตามแผนป้องกันและบรรเทาสาธารณภัยของชุมชนฉบับสมบูรณ์ ส่งมายังกรมฯ เพื่อรวบรวมจัดเก็บเป็นข้อมูลพื้นที่เสี่ยงภัยที่ได้ผ่านการอบรม CBDRM และ ชุมชนมีการเตรียมความพร้อมป้องกันภัย พร้อมทั้งส่งแผนชุมชนให้องค์กรปกครองส่วนท้องถิ่น</p> <p>ขั้นตอนที่ 15 สำนักส่งเสริมฯ สรุปรายงานผลการดำเนินโครงการให้กับผู้บังคับบัญชารับทราบ</p> <p>(ในขั้นตอนที่ 1-15 ใช้เจ้าหน้าที่ปฏิบัติงานในระดับกรมฯ และระดับจังหวัด ใช้ระยะเวลาดำเนินการแล้วเสร็จ ภายในสิ้นปีงบประมาณ)</p> <p>หมายเหตุ : จังหวัด หมายถึง คณะวิทยากร CBDRM ของจังหวัด และเจ้าหน้าที่ของจังหวัดผู้รับผิดชอบโครงการฯ</p>  |   |                    |
| <p><b>มาตรฐานงาน :</b></p> <ol style="list-style-type: none"> <li>1. วิทยากรของโครงการฯ ควรผ่านการฝึกอบรมหลักสูตรวิทยากรการจัดการความเสี่ยงจากภัยพิบัติโดยอาศัยชุมชนเป็นฐานของกรมหรือของหน่วยงานอื่น</li> <li>2. การคัดเลือกพื้นที่เสี่ยงภัยที่เป็นพื้นที่เป้าหมายโครงการ จะต้องมีที่มาที่อ้างอิงได้จริง ตามบัญชีพื้นที่เสี่ยงภัยของจังหวัด/ บัญชีพื้นที่เสี่ยงภัยของกรมป้องกันและบรรเทาสาธารณภัย /บัญชีพื้นที่เสี่ยงภัยของหน่วยงานอื่น</li> <li>3. การดำเนินการฝึกอบรมจะต้องดำเนินการตามหลักการจัดการความเสี่ยงจากภัยพิบัติโดยอาศัยชุมชนเป็นฐาน และกระบวนการมีส่วนร่วมของประชาชนในชุมชนพื้นที่เสี่ยงภัยเป้าหมายโครงการฯ</li> <li>4. ความรู้พื้นฐานที่จำเป็นสำหรับชุมชนที่จะต้องมี ได้แก่ <ul style="list-style-type: none"> <li>- แนวทางการจัดการภัยพิบัติโดยอาศัยชุมชนเป็นฐาน</li> <li>- ข้อมูลชุมชน (ปฏิทินภัย / แผนที่ชุมชน / พื้นที่เสี่ยงภัย / พื้นที่ปลอดภัย)</li> <li>- การวิเคราะห์ปัญหา / การจัดลำดับความสำคัญของปัญหา/ การกำหนดแนวทางแก้ไขปัญหา</li> <li>- การจัดตั้งคณะกรรมการชุมชนในการจัดการสาธารณภัย</li> <li>- การจัดทำแผนชุมชนในการป้องกันและบรรเทาสาธารณภัย ซึ่งจะต้องมีแผนงานและระบุบทบาทหน้าที่ของคณะกรรมการป้องกันและบรรเทาสาธารณภัยชุมชนที่มีหน้าที่รับผิดชอบอย่างชัดเจน</li> <li>- การจำลองการฝึกซ้อมแผน</li> <li>- การนำแผนป้องกันและบรรเทาสาธารณภัยชุมชนที่ผ่านการฝึกซ้อมเรียบร้อยแล้วมาปรับปรุงแก้ไขให้สมบูรณ์ยิ่งขึ้นและเหมาะสมกับชุมชน</li> </ul> </li> <li>5. ระยะเวลาการฝึกอบรม หลักสูตร 2 วัน ซึ่งดำเนินการในรูปแบบของการบรรยายและแบ่งกลุ่มดำเนินกิจกรรม</li> <li>6. สถานที่ดำเนินงานพื้นที่เสี่ยงภัย 75 จังหวัด</li> </ol> |   |                    |



กรมป้องกันและ  
บรรเทาสาธารณภัย

คู่มือการปฏิบัติงาน  
กระบวนการเสริมสร้างศักยภาพชุมชน  
ด้านการป้องกันและบรรเทาสาธารณภัย  
โดยอาศัยชุมชนเป็นฐาน  
สำนักส่งเสริมการป้องกันสาธารณภัย

หน้าที่ 5/5

7. ชุมชนเกิดความตระหนักและมีการเตรียมความพร้อมป้องกันภัย ซึ่งจะต้องมีองค์ประกอบ ดังนี้
- มีการจัดตั้งคณะกรรมการป้องกันและบรรเทาสาธารณภัยชุมชนอย่างเป็นรูปธรรม ระบุบทบาทหน้าที่อย่างชัดเจน และมีการดำเนินกิจกรรมอย่างต่อเนื่อง
  - มีแผนป้องกันและบรรเทาสาธารณภัยชุมชน ที่นำมาปฏิบัติได้อย่างเหมาะสมกับชุมชน

ระบบติดตามประเมินผล :

1. มีการออกแบบสอบถามเพื่อการติดตามประเมินผลโครงการฯ ดังนี้
  - ตอนที่ 1 เรื่องข้อมูลเบื้องต้นของชุมชน
  - ตอนที่ 2 เรื่องข้อมูลก่อนการจัดฝึกอบรม
  - ตอนที่ 3 เรื่องข้อมูลหลังการจัดฝึกอบรม
2. ในแบบสอบถามการติดตามประเมินผลโครงการฯ จะต้องลงลายมือชื่อของผู้นำชุมชน เจ้าหน้าที่ ปก.จังหวัด ที่เป็นผู้รับผิดชอบโครงการฯ และเจ้าหน้าที่ศูนย์ ปก.เขต ที่เป็นผู้กำกับดูแล
3. การติดตามประเมินผลโครงการฯ สำนักงาน ปก.จังหวัด ดำเนินการโดยให้ผู้นำชุมชนจะเป็นผู้กรอกแบบสอบถามเพื่อการติดตามประเมินผลโครงการฯ 1 ชุมชน ต่อ 1 ชุดแบบสอบถาม โดยมีศูนย์ฯ ปก.เขต เป็นผู้รวบรวมส่งกรมฯ

ผู้จัดทำ .....  
(ห.ส.จรรยา ใจอุดม)  
ตำแหน่ง เจ้าหน้าที่ป้องกันภัย  
วันที่จัดทำ ..... / ..... / .....

ผู้ตรวจสอบ .....  
(นายณชนนที สนประเสริฐ)  
ตำแหน่ง หัวหน้ากลุ่มงานสนับสนุนการมีส่วนร่วม  
วันที่จัดทำ ..... / ..... / .....

ผู้อนุมัติ .....  
(นายอดิศักดิ์ เทพอาสน์)  
ตำแหน่ง ผู้อำนวยการสำนักส่งเสริมการป้องกันสาธารณภัย  
วันที่จัดทำ ..... / ..... / .....

**ภาคผนวก**

ประมวลภาพกิจกรรมโครงการเสริมสร้างศักยภาพชุมชนด้านการป้องกันและบรรเทาสาธารณภัย  
ประจำปีงบประมาณ 2551



